

Ontworpen met liefde: een origineel landhuisje



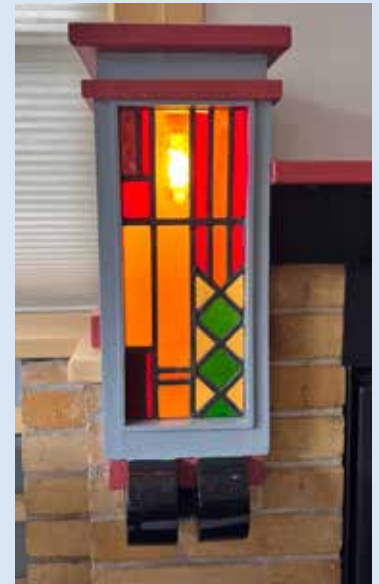
Died Visser (rechts), 1975 Foto: collectie Rokus Visser

Het huis van Mieke de Haan aan de Spoorstraat in Schoonhoven is bijzonder: het is een ontwerp van toenmalig stadsarchitect Died Visser. Het 'landhuisje', zoals hij het noemde, viel meteen na de oplevering al op, zo blijkt uit een lovend artikel in 1927 in het vakblad *Klei*. Daarin wordt ook zijn liefde voor het vak benoemd: *'Dat hij erin slaagde om iets goeds en origineels te maken, pleit wel voor de liefde waarmee hij zich aan deze eenvoudige en toch moeilijke taak gaf.'*

Het bewuste artikel in het tijdschrift *Klei*, gewijd aan de belangen van de klei-industrie, gaat over architect D. Visser B.N.A. Died Visser, geboren in 1899 in 's-Gravendeel, was in die periode gemeentearchitect in Schoonhoven. Zijn eerste bouwopdracht hier, in 1925, was het huis aan de Spoorstraat, heden ten dage nr. 58,

op de hoek met de Olivier van Noortstraat.

Het 'landhuisje' is gebouwd tussen juni en december 1926 door de gebroeders Stomps. Het uiterlijk heeft invloeden van de Amsterdamse School en De Stijl. Je herkent hier invloeden van Piet Mondriaan en Gerrit Rietveld in terug. Zijn werk heeft ook invloeden van Dudok, maar Visser heeft op deze stromingen ook



Lampje met glas-in-lood in de schoorsteen van de woonkamer

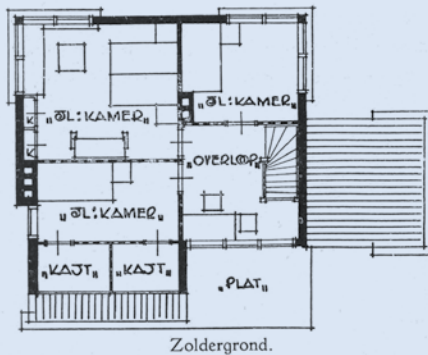
zijn eigen stempel weten te drukken. Het functionalisme dat hij toepast, is een uitwerking van de stroming die bekend staat als Het Nieuwe Bouwen. Zo ook bij het landhuisje. Het exterieur heeft een betrekkelijk hoog tentdak met rode pannen en ladderramen met luiken die nu weer de oorspronkelijke kleuren hebben: geel, wit en donkergroen met rode accenten. Het huis straalt 'iets stoers' uit.

In het interieur heeft Visser gezocht naar eenvoudige vormen: flinke vlakken en detaillering zoals het lampje in de schoorsteen. De schuifdeuren delen de kamer in tweeën. Op de plattegrond zijn

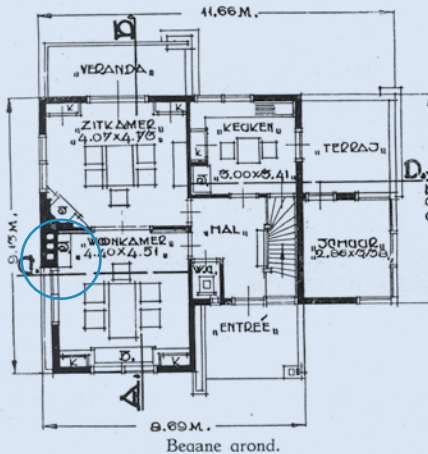


Geel, wit en donkergroen met rode accenten

de twee schoorstenen van gele gemetselde stenen te zien (blauwe cirkel). Een van de drie slaapkamers is nu badkamer en de keuken is van deze tijd. De zolder is met een vaste trap bereikbaar. Wat in oorsprong de schuur was is nu bij het huis getrokken. Ook de kleuren van het interieur lijken historisch te zijn: geel, wit, blauw en rood. Zoals de laatste woorden uit het tijdschrift luiden: *'Het huisje dat op een verdienstelijke manier is uitgevoerd, mag gelden als een voorbeeld van goed begrepen eenvoudige bouwkunst.'*



Zoldergrond.



Beaue arond.

Plattegrond van het 'landhuisje'; in de cirkel de schoorsteen met het lampje

LANDHUIS

Drie jaar later, in 1928, heeft Died Visser weer een landhuis ontworpen, nu voor notaris Teijncck op de Spoorsingel 2. Voortbordurend op het bovenstaande landhuisje, wel tweemaal zo groot maar in vergelijkbare stijl. Zijn inspiratiebron is hiervoor is de Amerikaanse architect Frank Lloyd Wright geweest. In 1930 is het gebouwd door aannemer Deerenberg uit Alphen aan den Rijn voor f 32.000. De tuin is ontworpen door tuinarchitect Mien Ruys. In de archieven in Gouda kwam nog iets bijzonders boven water, want er zat een bijlage bij het bestek: *Staat van inlichtingen bijbehorende bij het*

*Bouw van
de villa van
notaris Teijinck
Foto: collectie
Herman Groothuis*



bestek en tekeningen van het te bouwen Landhuis voor den weledelgestrengen Heer B. J. Teijinck te Schoonhoven. Daarin staat: Artikel 4. Het gebouw komt 4,50 m. noordelijker te staan, zodat er minder grondaanvulling nodig is. Het gebouw is reeds zoodanig uitgezet in afwijking van de situatie teekening. Het huis is dus voor het gebouwd werd, al verplaatst.

In de villa is een kleine zelfstandige woonruimte

gecreëerd voor de inwoning van een familielid. De garage werd uitgebreid omdat mijnheer Teijinck een Amerikaanse auto wilde stallen.

In tegenstelling tot het kleine landhuisje, dat een gemeentelijk monument is, gaat het hier om een Rijksmonument, in 2002 in het monumentenregister opgenomen vanwege de cultuur- en architectuurhistorische waarde



De villa na de oplevering, de grote glas-in-loodvensters van Huszár prominent zichtbaar

en de stedenbouwkundige waarde 'als onderdeel van de vroeg 20ste eeuw, vrijstaande bebouwing aan de singels gelegen op de terreinen van de gedempte stadsgracht'.

De villa heeft fraaie glas-in-loodramen in het trappenhuis, over twee verdiepingen. Die zijn ontworpen door de in 1884 in Boekarest geboren kunstenaar Vilmos Huzsár, lid van kunststroming De Stijl waar onder anderen Piet Mondriaan, Theo van Doesburg en Gerrit Rietveld ook toe behoorden. Died Visser kende Huzsár omdat ze eerder hadden samengewerkt voor het ontwerp van een nieuw gemeentehuis in Strijen.

Het landhuis voor de notaris had ook een praktijkruimte. Dat kwam goed van pas toen in 1974 dokter Groothuis daar kwam wonen. In 1994 werd het voor de praktijkruimte te klein en is het verkocht aan de huidige bewoner.

CHARME

Died Visser ontwierp huizen, die charme en vakmanschap uitstraalden. Hij was daarmee vergelijkbaar met tijdgenoten zoals Willem van der Laan, die herkenbaar zijn in de stijl Het Nieuwe Bouwen. Maar Visser onderscheidde zich door gebruik van kleuren in zijn ontwerp. Iets wat je ook terug kan zien in het straatbeeld in Schoonhoven zoals bijvoorbeeld bij verkeersborden in de stad. Met zijn beeldbepalende ontwerpen heeft Died Visser een mooie bijdrage geleverd aan de stad Schoonhoven.

Mieke de Haan

Tijdgenoot van Died Visser: Willem van der Laan

Willem van der Laan werd geboren in 1901 in Bleskensgraaf en groeide op in Molenaarsgraaf in de Alblasserwaard.

Tussen 1924 en 1932 was hij gemeente-architect van Papendrecht, Goudriaan, Ottoland,

Wijngaarden en Oud Alblas. Hij heeft vele villa's, woningwoningen, boerderijen, een raadhuis, een fabriek en een supermarkt ontworpen. Van der Laan behoorde tot het Nieuw Bouwen. Zowel Willem van der Laan als Died Visser maakten deel uit van een architectencommissie voor de wederopbouw na de Tweede Wereldoorlog. Ook was Van der Laan eerder, al in 1928, actief in Schoonhoven: de woonhuizen en zilverfabriek aan de Spoorstraat 8-12 is van zijn hand; opdrachtgevers

waren Gebr. Huisman.

Spoorstraat 6 is eveneens een ontwerp van Van der Laan. In 1933 tekende hij ook een woning aan het Stationsplein 2, later een pastorie van de Hervormde Gemeente in Schoonhoven. Spoorstraat 60 is een vergelijkbaar pand.



Spoorstaat 8-12, zilverfabriek en woning Gebr. Huisman; inzet: Spoorstaat 6, woning en zilverwerkplaats van Carl Wewer



Stationsplein 2